



MANUAL DE INSTRUÇÕES DO USUÁRIO

FOTÓFORO LED HEADLIGHT

JD2000

ÍNDICE

I - RESUMO.....	3
II - FUNÇÕES.....	3
III - PRINCIPAIS PARÂMETROS TÉCNICOS	4
IV - INTERFACE DO PRODUTO.....	4
V – COMPONENTES DA EMBALAGEM.....	5
VI – INSTALAÇÃO E OPERAÇÃO	5
VII - CUIDADOS	6
VIII - PROBLEMAS COMUNS E SOLUÇÕES	6
IX - PÓS VENDA E GARANTIA.....	7
X - CONDIÇÕES DE TRANSPORTE E ARMAZENAMENTO	8
XI - ESQUEMA DO DIAGRAMA ELÉTRICO	8

I - RESUMO

Modelo do Produto : JD2000

Gama de Aplicação: O *FOTÓFORO LED HEADLIGHT* modelo *JD2000* fornece iluminação local para o médico e/ou dentista no processo de inspeção e cirurgia. Adequado para as ocasiões onde há maior demanda de iluminação e interação homem máquina ou frequente mobilidade. O *FOTÓFORO LED HEADLIGHT* modelo *JD2000* é amplamente utilizado em consultórios dentários, salas de operações, consultórios médicos e campo de primeiros-socorros.

Característica do Produto: O *FOTÓFORO LED HEADLIGHT* modelo *JD2000* usa o alto poder de iluminação da lâmpada LED, que possui tempo de vida estimado acima de 25000 horas. Utiliza caixa de energia portátil, funciona por longo tempo e, pode ser recarregado durante o trabalho. A potência máxima pode ser ajustada, máximo de até 5 W, a luminosidade torna-se maior.

Princípio de Funcionamento: O princípio físico consiste em fornecer energia a uma lâmpada LED a partir de uma fonte de energia. O LED ao ser energizado emite luz que é direcionada por meio de lentes e uma articulação, proporcionando a iluminação adequada ao procedimento médico, sem a alteração da cor e da percepção de profundidade das estruturas anatômicas, bem como a elevação exagerada da temperatura.

A lâmpada de cabeça é combinada com as articulações de ampliação, podendo ser utilizado com lupas.

Componentes do produto: Suporte de cabeça ajustável, bandanas, suporte de lâmpada LED com fâcula ajustável, cabo flexível com slot de fixação, bateria recarregável, fonte de alimentação (carregador). Acessório opcional: lupas.

II – FUNÇÕES

O *FOTÓFORO LED HEADLIGHT* utiliza amplo poder de tensão. A fonte de luz adota o alto poder de iluminação da lâmpada LED. O suporte da lâmpada é composto de lentes óticas e de abertura. O diâmetro da fâcula pode ser ajustado, uniforme, brilhante. O projeto conjunto para o suporte da lâmpada e fio condutor pode receber regulação eficaz para ângulo apropriado. Este produto pode ser utilizado em conjunto

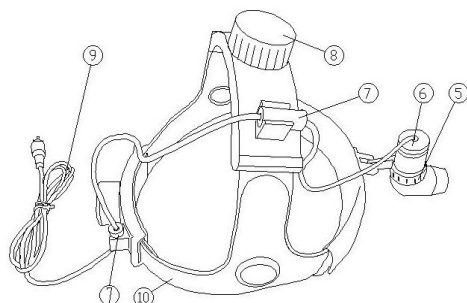
com lentes cirúrgicas.

O *FOTÓFORO LED HEADLIGHT* modelo JD2000 foi projetado e é produzido de acordo com os requisitos da norma GB 9706.1-2007 «Medical Electrical Equipment - The First Part: Safety General Requirements» (Equipamento Médico Elétrico – Primeira parte: Requisitos Gerais de Segurança) e cumpre os requisitos da Comunidade Europeia de Diretivas de Dispositivos Médicos 93/42/EEC. O produto foi testado e certificado de acordo com os seguintes padrões europeus: EN 60598-1:2008/A11:2009 e EN 60598-2:251994 / A1:2004.

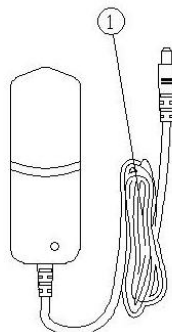
III - PRINCIPAIS PARÂMETROS TÉCNICOS

Modelo	Temperatura de cor	Fluxo Luminoso	Potência Máxima	Tensão Trabalho	Capacidade Nominal	Tempo Trabalho	Tempo Recarga
JD2000	6000 ±500K	320lm	5W	3.7V	4400mAh	7 horas	4 horas

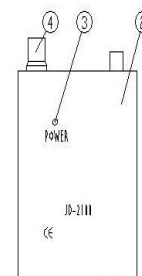
IV - INTERFACE DO PRODUTO



Fotóforo JD 2000



Carregador



Bateria

- | | |
|----------------------------------------------|-----------------------------------------|
| 1. Fonte de Alimentação (Carregador) | 6. Suporte de lâmpada LED |
| 2. Bateria | 7. Slot de fixação para cabo da bateria |
| 3. Luz indicadora da bateria | 8. Botão de ajuste do suporte de cabeça |
| 4. Interruptor da bateria | 9. Cabo flexível |
| 5. Anel ajustável da fâcula (spot de ajuste) | 10. Suporte de cabeça |

Parâmetros do carregador:

Entrada: AC100~240V

50/60 Hz

Saída: DC4.2V/1.2^a

Tipo de plug do carregador: Padrão Brasileiro



V – COMPONENTES DA EMBALAGEM

01 – Fotoforo Headlight – modelo JD2000

01 – Bateria recarregável

01 – Carregador / Fonte de Alimentação – Padrão: Brasileiro

01 – Manual de Instruções do Usuário

02 – Bandanas

01 – Maleta de transporte

Opcionais: Lupa 2.5x ; Lupa 3.0 ; Lupa 3.5x ; Lupa 4.0x

VI – INSTALAÇÃO E OPERAÇÃO

Instalação: Abra a embalagem e verifique se há todos os componentes descritos na embalagem e se há algum produto danificado. Se houver, por favor, entre em contato com a PHARMEDIC PHARMACEUTICALS para a correta solução do problema.

Manuseio do produto:

1. Coloque o fotóforo na cabeça, ajuste o suporte com o auxílio dos botões de ajuste localizados na parte traseira e superior, então, olhe para cima, para baixo e balance-o levemente para estabilizá-lo em uma posição fixa que o faça sentir-se confortável;
2. Ajuste o anel ajustável da fâcula para transferir a fâcula adequada;
3. Ajuste o ângulo e a altura do suporte da lâmpada a ser fixado;
4. Prenda o clipe localizado na parte traseira da bateria no cinto, se preferir, a bateria também poderá ser colocada no bolso.

Luz indicadora da bateria:

Luz verde: Indicadora de trabalho da bateria;

Luz vermelha: Indicadora de que a bateria esta recarregando;

Luz desligada: Indica que a bateria não está em funcionamento.

VII - CUIDADOS

1. Por favor, leia atentamente o Manual de Instruções do Usuário antes do uso;
2. Avalie antes do uso se o produto possui avarias;
3. Por favor, manuseie o fotóforo com cuidado;
4. Evite quedas e choques em superfícies rígidas;
5. Por favor, carregar – descarregar uma vez a bateria completamente no uso inicial;
6. A bateria poderá ser recarregada durante o trabalho. O tempo de espera para recarga total é de aproximadamente 4 (quatro) horas;
7. Não utilizar líquidos ou sprays de limpeza para limpar este produto;
8. Não toque nas lentes com os dedos ou outros objetos. Se a superfície estiver suja, você poderá limpá-las suavemente com papéis para lentes ou álcool swabs com álcool;
9. Se ocorrer falta de energia, por favor, carregue novamente no tempo, caso contrário poderá reduzir o tempo de vida útil da bateria;
10. Quando o *FOTÓFORO HEADLIGHT* não estiver em uso, por favor, desligue o interruptor da tomada.
11. Quando ocorrer problemas com a bateria (como manter-se piscando), por favor, não force a carga a fim de evitar perigo.
12. Este produto deverá ser armazenado e transportado conforme orientações do fabricante.
13. Jamais tente abrir o produto, este procedimento poderá ocasionar danos ao mesmo, além da perda da Garantia. Somente assistentes técnicos qualificados autorizados pela PHARMEDIC PHARMACEUTICALS e pelo fabricante poderão realizar manutenções corretivas no produto.

VIII - PROBLEMAS COMUNS E SOLUÇÕES

1. Ligo o interruptor na tomada, a luz indicadora na bateria não funciona.
 - a. Falta de energia elétrica;
 - b. Bateria com defeito;
 - c. Quebra do painel de energia

Soluções:

- a. Carregar quando a energia for reestabelecida;
- b. Substituir a bateria por outra da mesma especificação
- c. Favor informar o distribuidor ou fabricante do produto para trocar a bateria em tempo ou solicite reparo.

2. Ligo o interruptor da bateria, a luz indicadora é brilhante, mas a luz LED não funciona.

- a. O fio de conexão do fotóforo está fora do lugar;
- b. A abertura da fâcula não está aberta
- c. Dano na lâmpada

Soluções:

- a. Reconexão;
- b. Abrir a abertura da fâcula;
- c. O tempo de vida da lâmpada é de aproximadamente 25000 horas. Danos no bulbo raramente acontecem. Se ocorrer, por favor, contate a PHARMEDIC PHARMACEUTICALS em tempo. Ele será substituído por profissionais ou enviado para o fabricante para substituição.

IX - PÓS VENDA E GARANTIA

A garantia do produto é de 12 (doze) meses, com fornecimento de manutenção pela vida.

- Sob garantia, em condições normais de uso, qualquer defeito ocasionado pela qualidade do produto, será fornecida a manutenção grátis pela garantia e nota fiscal de compra do produto. Outras despesas como frete não estão inclusos.

- Mau funcionamento causado pelo usuário, como por exemplo, por fatores como queda, extrusão, imersão em água ou umidade ou ainda após a abertura e remontagem ou a adição de outra função sem a autorização do fabricante não estarão cobertos pela garantia do produto.

- Se o modelo, número, data de saída do produto forem alterados, apagados, removidos ou não identificáveis não será fornecida a manutenção gratuita do produto.

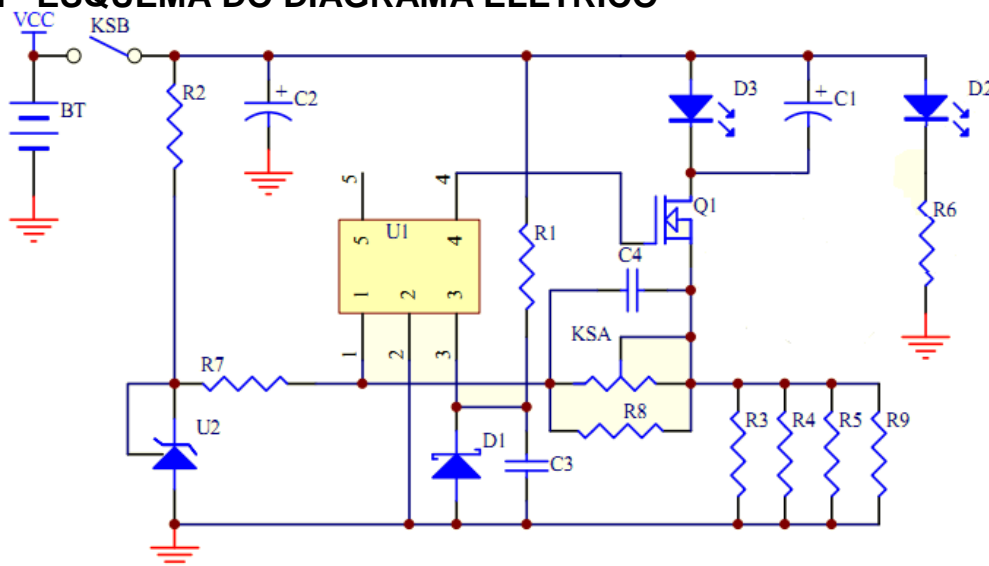
X - CONDIÇÕES DE TRANSPORTE E ARMAZENAMENTO

- O produto deverá ser transportado e armazenado em sua maleta de transporte.
- Deverá ser mantido em local fresco e ventilado, sem exposição direta a luz do sol.
- Não permitir quedas e choques em superfícies rígidas.
- Por favor, não pise na embalagem;
- Condições ambientais: Temperatura: Ambiente (Abaixo de 40°C)

Umidade Relativa: $\leq 80\%$

Pressão atmosférica: 50 Kpa ~ 106 Kpa

XI - ESQUEMA DO DIAGRAMA ELÉTRICO



Qualquer produto poderá ser atualizado ou aperfeiçoado, o circuito ou especificações de tipos de elementos estão sujeitos a modificações sem aviso prévio.

Edição Manual Fabricante: Agosto/2012

Edição Manual Distribuidor: Setembro/2013

Fabricado por: Nanchang Micare Medical Equipment Co. Ltd.
Hi-tech Zone, Nanchang, 330096, CHINA

Importado e Distribuído por: Pharmedic Pharmaceuticals Importação, Distribuição,
Comércio e Representações LTDA - CNPJ: 07.453.785/0001-05
Avenida Pedro Bueno, 1.016 – Jabaquara – CEP: 04342-000 – São Paulo / SP
Responsável Técnico: Aline Campos Mesquita - CRF/SP: 50.141

CADASTRO ANVISA / MS.: 80413800008